



# FONDO DE RESERVA DE PENSIONES

---

Informe Ejecutivo Mensual a Julio de 2020

## I. Valor de Mercado a Julio

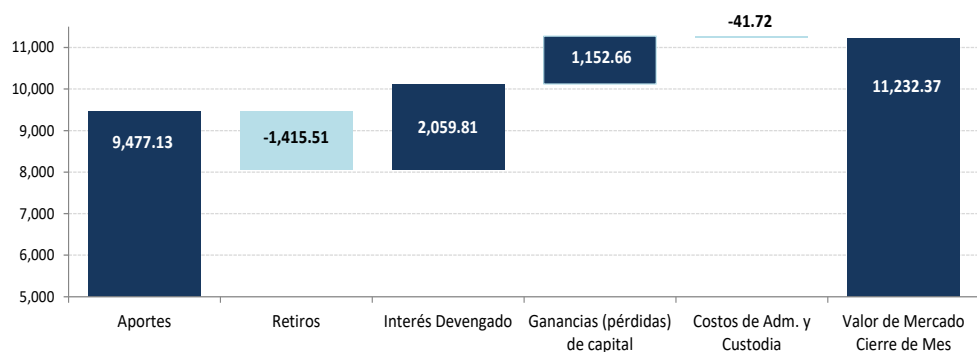
El valor de mercado del Fondo de Reserva de Pensiones (FRP) totalizó US\$11.232,37 millones a fines de mes. La variación del mes se debió a: (i) interés devengado por US\$20,01 millones, (ii) ganancias de capital en las inversiones por US\$426,28 millones, y (iii) costos de administración, custodia y otros por US\$0,49 millones.

Variación del Valor de Mercado (MM US\$)	2007	2008	2009	2010	2011	2012	2013	2014	2015	2016	2017	2018	2019	2020		Desde el inicio	
														T1	T2		Julio
Valor de Mercado Inicial <sup>(1)</sup>	604.63	1,466.35	2,506.76	3,420.83	3,836.70	4,405.60	5,883.25	7,335.11	7,943.70	8,112.21	8,862.07	10,010.95	9,663.25	10,812.08	9,922.52	10,786.57	0.00
Aportes	736.35	909.07	836.71	337.30	443.32	1,197.37	1,376.75	498.93	463.88	462.29	505.15	541.58	563.89	0.00	0.00	0.00	9,477.13
Retiros	0.00	0.00	0.00	0.00	0.00	0.00	0.00	0.00	0.00	0.00	-313.95	-525.05	-576.51	0.00	0.00	0.00	-1,415.51
Interés Devengado	45.62	71.25	71.86	70.23	75.20	130.65	174.06	190.18	194.29	197.38	207.71	221.70	265.13	62.59	61.95	20.01	2,059.81
Ganancias (pérdidas) de capital	79.79	60.42	5.85	8.74	50.81	150.87	-94.60	-75.90	-485.19	94.45	754.81	-581.19	903.79	-950.55	804.20	426.28	1,152.66
Costos de Adm., Custodia y Otros <sup>(2)</sup>	-0.04	-0.33	-0.35	-0.41	-0.43	-1.23	-4.35	-4.63	-4.47	-4.24	-4.85	-4.74	-7.46	-1.60	-2.09	-0.49	-41.72
<b>Valor de Mercado Final</b>	<b>1,466.35</b>	<b>2,506.76</b>	<b>3,420.83</b>	<b>3,836.70</b>	<b>4,405.60</b>	<b>5,883.25</b>	<b>7,335.11</b>	<b>7,943.70</b>	<b>8,112.21</b>	<b>8,862.07</b>	<b>10,010.95</b>	<b>9,663.25</b>	<b>10,812.08</b>	<b>9,922.52</b>	<b>10,786.57</b>	<b>11,232.37</b>	<b>11,232.37</b>

(1) La creación del FRP se realizó el 28 de diciembre de 2006, con un aporte inicial de US\$604,5 millones. También se aportaron 0,09 millones correspondientes al devengo de intereses producidos el año 2006.

(2) Incluye costos asociados a asesorías, ajustes contables y otros.

Variación en el Valor de Mercado desde el Inicio  
(MM US\$)



Por Clase de Activo (MM US\$)	2007	2008	2009	2010	2011	2012 <sup>(1)</sup>	2013	2014	2015	2016	2017	2018	2019 <sup>(3)</sup>	2020		
														T1	T2	Julio
Mercado Monetario	439.54	736.05	1,018.55	1,142.37	1,311.07	-	-	-	-	-	-	-	-	-	-	-
Bonos Soberanos y Otros Activos Relacionados <sup>(2)</sup>	974.69	1,686.93	2,280.42	2,559.90	2,940.06	2,703.67	3,431.55	3,766.56	3,975.33	4,099.88	4,695.10	4,404.18	3,653.35	3,692.27	3,850.83	3,990.78
Bonos Indexados a Inflación	52.13	83.79	121.86	134.42	154.47	1,029.31	1,233.25	1,356.21	1,344.03	1,529.29	1,729.17	1,649.91	1,148.62	928.69	916.81	956.08
MBS de Agencias de EE.UU.	-	-	-	-	-	-	-	-	-	-	-	-	619.96	636.44	641.45	643.04
Bonos Corporativos	-	-	-	-	-	1,198.96	1,453.66	1,609.61	1,628.69	1,788.70	1,993.53	1,918.37	1,415.47	1,332.13	1,454.41	1,517.49
Bonos de Alto Rendimiento	-	-	-	-	-	-	-	-	-	-	-	-	845.68	720.71	803.98	842.93
Acciones	-	-	-	-	-	951.31	1,216.65	1,211.32	1,164.15	1,444.20	1,593.15	1,690.79	3,128.99	2,612.30	3,119.09	3,282.05
<b>Valor de Mercado</b>	<b>1,466.35</b>	<b>2,506.76</b>	<b>3,420.83</b>	<b>3,836.70</b>	<b>4,405.60</b>	<b>5,883.25</b>	<b>7,335.11</b>	<b>7,943.70</b>	<b>8,112.21</b>	<b>8,862.07</b>	<b>10,010.95</b>	<b>9,663.25</b>	<b>10,812.08</b>	<b>9,922.52</b>	<b>10,786.57</b>	<b>11,232.37</b>

(1) Entre el 1° de enero y mediados de marzo se implementó la política de inversión que considera las siguientes clases de activos: bonos soberanos y otros activos relacionados, bonos indexados a inflación, bonos corporativos y acciones.

(2) En enero de 2012 se inició la inversión en otros activos relacionados.

(3) En línea con la nueva política de inversión definida a finales de 2017, el 22 de enero de 2019 se comenzó a invertir en MBS de Agencias de EE.UU. y en Bonos de Alto Rendimiento.

Por Tipo de Riesgo <sup>(1)</sup> (MM US\$)	2007	2008	2009	2010	2011	2012	2013	2014	2015	2016	2017	2018	2019	2020		
														T1	T2	Julio
Soberano y Otros Activos Relacionados <sup>(2)</sup>	1,026.81	2,102.55	2,689.79	3,024.63	3,652.58	3,713.54	4,654.00	5,122.40	5,295.10	5,624.09	6,422.43	6,035.00	5,613.99	5,386.68	5,597.54	5,787.55
Bancario <sup>(3)</sup>	439.54	404.21	731.04	812.06	753.02	37.11	25.14	13.90	39.97	22.16	24.96	37.34	-19.60	6.90	-33.99	-36.07
Bonos Corporativos	-	-	-	-	-	1,186.74	1,444.15	1,600.48	1,616.86	1,777.89	1,978.33	1,906.92	2,101.75	1,926.02	2,114.50	2,213.88
Acciones	-	-	-	-	-	945.87	1,211.83	1,206.92	1,160.27	1,437.93	1,585.22	1,683.99	3,115.94	2,602.92	3,108.52	3,267.01
<b>Valor de Mercado</b>	<b>1,466.35</b>	<b>2,506.76</b>	<b>3,420.83</b>	<b>3,836.70</b>	<b>4,405.60</b>	<b>5,883.25</b>	<b>7,335.11</b>	<b>7,943.70</b>	<b>8,112.21</b>	<b>8,862.07</b>	<b>10,010.95</b>	<b>9,663.25</b>	<b>10,812.08</b>	<b>9,922.52</b>	<b>10,786.57</b>	<b>11,232.37</b>

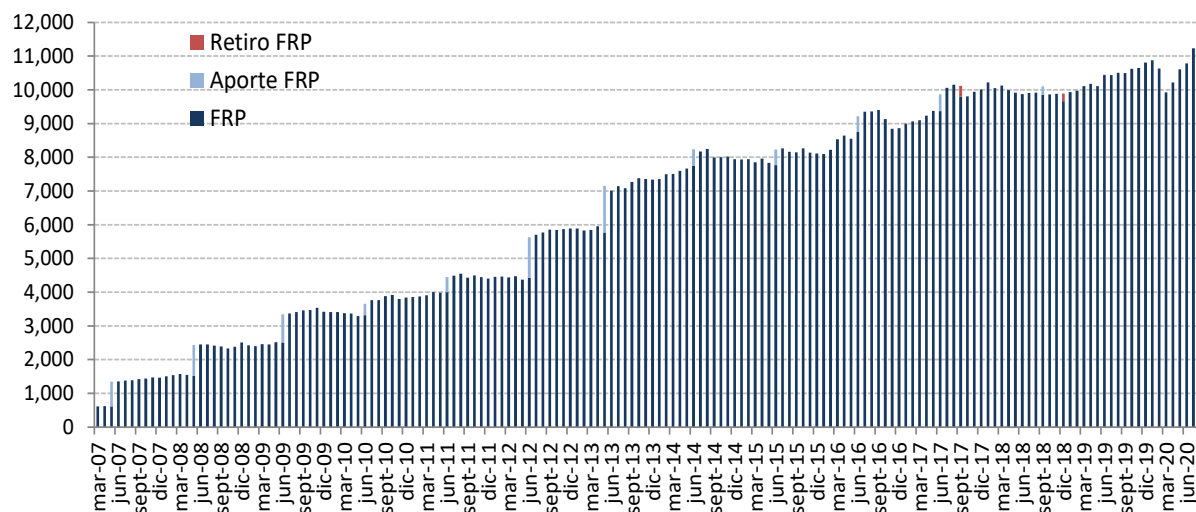
(1) En este cuadro los valores reportados pueden diferir del resto del informe dado que los depósitos a plazo y efectivo asociados a cada clase de activo son informados como riesgo bancario.

(2) Incluye forwards y TBAs

(3) A partir de 2012, representa efectivo, efectivo equivalentes, cuentas por pagar y transacciones no liquidadas.

## Evolución Histórica del Valor de Mercado

(MM US\$)



## II. Rentabilidad a Julio

La rentabilidad en el mes neta de costos de administración fue de 4,13% en dólares. Esta se descompone en los retornos de los portafolios de Bonos Soberanos y Otros Activos Relacionados, 3,48%, Bonos Indexados a Inflación, 4,96%, MBS de Agencias de EE.UU., 0,25%, Bonos Corporativos, 4,34%, Bonos de Alto Rendimiento, 4,84%, y Acciones, 5,22%. El retorno en dólares de los portafolios de Bonos Soberanos y Otros Activos Relacionados y Bonos Indexados a Inflación, se deben principalmente a la apreciación de las monedas, con respecto al dólar, en donde se invierte. Los retornos en dólares de los portafolios de MBS de Agencias de EE.UU., Bonos Corporativos y Bonos de Alto Rendimiento se deben principalmente al efecto positivo de las tasas de interés en dichos portafolios. El retorno en dólares de Acciones se debe principalmente al resultado positivo en moneda de origen de los instrumentos. Finalmente, la rentabilidad mensual del fondo medido en pesos fue de -3,76%. El retorno acumulado del año fue de 3,90% en dólares y 5,27% en pesos, mientras que la rentabilidad anualizada desde el inicio fue de 4,01% en dólares y 6,66% en pesos.

Retornos <sup>(a)</sup>	Mes	Últimos 3 meses	Año acumulado	Últimos 12 meses	Últimos 3 años (anualizado)	Desde el Inicio <sup>(b)</sup>
Bonos Soberanos y Otros Activos Relacionados	3.48%	4.45%	7.05%	8.10%	4.39%	1.66%
Bonos Indexados a Inflación	4.96%	7.93%	8.82%	10.64%	5.34%	3.40%
MBS de Agencias de EE.UU.	0.25%	0.29%	3.72%	5.39%	-	6.27%
Bonos Corporativos	4.34%	8.30%	7.21%	10.26%	5.51%	4.19%
Bonos de Alto Rendimiento	4.84%	12.26%	-0.32%	2.27%	-	5.19%
Acciones	5.22%	13.50%	-1.12%	7.56%	7.27%	9.61%
<b>Portafolio total</b>	<b>4.13%</b>	<b>8.10%</b>	<b>3.90%</b>	<b>7.65%</b>	<b>4.87%</b>	<b>4.01%</b>
Tipo de cambio CLP	-7.58%	-9.82%	1.32%	7.78%	5.01%	2.55%
<b>Retorno en CLP<sup>(c)</sup></b>	<b>-3.76%</b>	<b>-2.52%</b>	<b>5.27%</b>	<b>16.03%</b>	<b>10.12%</b>	<b>6.66%</b>

(a) Time Weighted Return (rentabilidad que se calcula como la tasa de crecimiento que tienen los fondos que se mantuvieron invertidos durante todo el período).

(b) La medición de la rentabilidad desde el inicio para las clases de activos de: Bonos Soberanos y Otros Activos Relacionados, Bonos Indexados a Inflación, Bonos Corporativos y Acciones se calcula a partir del 31 de diciembre de 2011. La medición de la rentabilidad para MBS de Agencias de EE.UU. y Bonos de Alto Rendimiento desde el inicio se calcula a partir del 22 de enero de 2019. Para el retorno del portafolio total, tipo de cambio y retorno en pesos desde el inicio se calcula a partir del 31 de marzo de 2007.

(c) El retorno en CLP corresponde a la suma de la variación porcentual de la paridad peso-dólar al retorno en dólares.

Las rentabilidades para períodos mayores a un año están anualizadas en forma compuesta, mientras que para períodos menores a un año el retorno corresponde a la variación experimentada durante el período indicado. Para cumplir con un alto estándar de transparencia y evaluar mejor las ganancias o pérdidas obtenidas en las inversiones realizadas, el Ministerio de Hacienda informa la rentabilidad del fondo en distintos horizontes de tiempo y en diferentes monedas. En referencia al horizonte, es importante destacar que, en coherencia con la política de inversión de mediano y largo plazo, la evaluación de la rentabilidad debe concentrarse en dicho plazo, desestimando las fluctuaciones que pueden producirse mensual o trimestralmente. Respecto de rentabilidades expresadas en diferentes monedas, considerando la política de invertir los recursos del fondo íntegramente fuera de Chile y en moneda extranjera, la rentabilidad en dólares permite una evaluación más acorde con la política de inversión. También se presenta la rentabilidad en pesos chilenos, que además refleja las variaciones en la paridad cambiaria peso-dólar y que, por lo tanto, podría estar sujeta a mayores fluctuaciones. Por último, como sucede en toda inversión, la rentabilidad obtenida en el pasado no garantiza que se repita en el futuro.

### III. Composición y Duración de la Cartera a Julio

Composición por Clase de Activo	MM US\$	% del Total
Bonos Soberanos y Otros Activos Relacionados <sup>(1)</sup>	3,990.78	35.5%
Bonos Indexados a Inflación	956.08	8.5%
MBS de Agencias de EE.UU.	643.04	5.7%
Bonos Corporativos <sup>(2)</sup>	1,517.49	13.5%
Bonos de Alto Rendimiento	842.93	7.5%
Acciones	3,282.05	29.2%
<b>Total</b>	<b>11,232.37</b>	<b>100.0%</b>

(1) Incluye únicamente Bonos Soberanos y Otros Activos Relacionados con grado de inversión

(2) Incluye únicamente Bonos Corporativos con grado de inversión

Duración	Años
Bonos Soberanos y Otros Activos Relacionados	8.0
Bonos Indexados a Inflación	12.7
MBS de Agencias de EE.UU.	1.3
Bonos Corporativos	7.3
Bonos de Alto Rendimiento	4.2
<b>Total</b>	<b>7.5</b>

Composición por monedas como porcentaje de cada clase de activo										
	USD	EUR	JPY	GBP	CAD	AUD	CHF	CNY	Otros	Total
Bonos Soberanos y Otros Activos Relacionados	27.6%	27.1%	21.3%	5.9%	3.0%	1.8%	0.3%	7.6%	5.4%	100.0%
Bonos Indexados a Inflación	38.4%	20.5%	3.2%	32.9%	2.2%	1.1%	0.0%	0.0%	1.7%	100.0%
MBS de Agencias de EE.UU.	100.0%	0.0%	0.0%	0.0%	0.0%	0.0%	0.0%	0.0%	0.0%	100.0%
Bonos Corporativos	66.5%	23.3%	1.1%	4.9%	3.4%	0.3%	0.4%	0.0%	0.0%	100.0%
Bonos de Alto Rendimiento	82.1%	16.3%	0.0%	1.6%	0.0%	0.0%	0.0%	0.0%	0.0%	100.0%
Acciones	63.3%	8.8%	6.6%	3.8%	2.8%	1.8%	2.8%	0.6%	9.6%	100.0%
<b>Total</b>	<b>52.4%</b>	<b>18.3%</b>	<b>9.9%</b>	<b>6.8%</b>	<b>2.5%</b>	<b>1.3%</b>	<b>1.0%</b>	<b>2.9%</b>	<b>4.9%</b>	<b>100.0%</b>

	Bonos Soberanos y Otros Activos Relacionados	Bonos Indexados a Inflación	MBS de Agencias de EE.UU.	Bonos Corporativos	Bonos de Alto Rendimiento	Total Renta Fija
AAA	17.6%	5.1%	8.1%	0.1%	0.0%	30.9%
AA+ / AA-	10.0%	5.4%	0.0%	1.2%	0.0%	16.6%
A+ / A-	17.6%	0.4%	0.0%	7.3%	0.0%	25.3%
BBB+ / BBB-	4.9%	1.1%	0.0%	10.3%	0.0%	16.2%
BB+ / BB-	0.1%	0.0%	0.0%	0.2%	5.3%	5.5%
B+ / B-	0.0%	0.0%	0.0%	0.0%	3.7%	3.7%
CCC+ o inferior	0.0%	0.0%	0.0%	0.0%	1.2%	1.2%
Otros <sup>(1)</sup>	-0.1%	0.1%	0.0%	0.1%	0.4%	0.5%
<b>Total</b>	<b>50.2%</b>	<b>12.0%</b>	<b>8.1%</b>	<b>19.1%</b>	<b>10.6%</b>	<b>100.0%</b>

(1) Incluye efectivo, efectivo equivalentes y transacciones no liquidadas. Además, en el caso de Bonos de Alto Rendimiento incluye bonos con clasificación superior a BB+.

Composición por País	Bonos Soberanos y Otros Activos Relacionados	Bonos Indexados a Inflación	MBS de Agencias de EE.UU.	Bonos Corporativos	Bonos de Alto Rendimiento	Acciones	Total
Alemania	156.56	25.80	0.00	28.53	10.09	85.74	306.72
Argentina	0.00	0.00	0.00	0.00	12.65	3.34	15.99
Australia	65.58	10.86	0.00	26.68	1.10	59.30	163.52
Bélgica	61.07	0.00	0.00	7.11	0.00	7.88	76.06
Brasil	0.00	0.00	0.00	0.13	12.92	21.79	34.83
Canadá	140.93	20.59	0.00	70.74	26.66	95.81	354.74
Corea del Sur	83.10	0.00	0.00	1.56	0.57	46.96	132.19
Dinamarca	15.60	2.32	0.00	2.87	0.18	22.12	43.08
España	138.23	21.83	0.00	21.97	5.39	21.01	208.42
Estados Unidos	1,055.58	367.47	643.04	875.64	402.28	1,953.77	5,297.78
Francia	265.11	86.38	0.00	87.98	17.20	88.83	545.49
Holanda	73.78	0.00	0.00	91.85	50.39	53.07	269.09
Hong Kong	0.00	0.00	0.00	6.95	4.59	43.44	54.99
Irlanda	19.69	0.00	0.00	10.52	7.90	37.95	76.05
Italia	193.30	61.96	0.00	16.31	18.25	18.23	308.05
Japón	873.61	30.85	0.00	31.50	2.88	214.98	1,153.81
Luxemburgo	6.73	0.00	0.00	18.28	38.44	2.41	65.87
México	20.88	0.00	0.00	11.51	24.36	6.78	63.53
Reino Unido	216.89	314.39	0.00	121.48	30.56	125.70	809.02
Suiza	13.10	0.00	0.00	7.42	0.21	104.12	124.85
Turquía	0.00	0.00	0.00	0.00	29.24	0.00	29.24
Otros <sup>(1)</sup>	591.05	13.63	0.00	78.45	147.08	268.84	1,099.06
<b>Total</b>	<b>3,990.78</b>	<b>956.08</b>	<b>643.04</b>	<b>1,517.49</b>	<b>842.93</b>	<b>3,282.05</b>	<b>11,232.37</b>

(1) Incluye efectivo, efectivo equivalentes y transacciones no liquidadas.